

Железнодорожный переезд

УРОКИ ВЕСЕЛОГО СВЕТОФОРА



Понятие *железная дорога* (устар. железянка) обозначает оборудованную рельсами полосу земли либо поверхности тоннеля, моста, эстакады, которая используется для движения рельсовых транспортных средств.



ЭСТАКАДА

МОСТ

ТОННЕЛЬ

*Давайте вспомним
рельсовые транспортные
средства.*



Ем я уголь, пью я воду,
Как напьюсь –
прибавлю ходу.
Везу обоз на сто колес
И называюсь..



Гусеница мчится
Круглые копытца.
По степям, лесам
ползёт
Пассажиров вдаль
везёт
Растянулась на версту
И кричит "Ту - ту, Ту -
ту!"



Братцы в гости
снарядились,
Друг за друга
прицепились
И помчались в путь
далек,
Лишь оставили дымок.



Железная дорога может состоять из одного пути и называется она **однопутной...**



или нескольких путей и называется она **многопутной.**



На своем пути железные дороги встречаются с автомобильными дорогами. Место пересечения железнодорожных путей и автомобильной дороги **называется железнодорожным переездом.**



Немного истории

15 сентября 1830 года, при открытии железной дороги Ливерпуль — Манчестер, депутат английского парламента Уильям Хаскинсон попал под поезд и погиб на месте; после этого стал знаменит, как **первый в мире человек**, погибший под колёсами поезда.



Железнодорожный переезд — **объект** повышенной **опасности**.



Столбики дорожные сигнальные с вертикальной разметкой предупреждают водителя о приближении к опасному участку дороги.



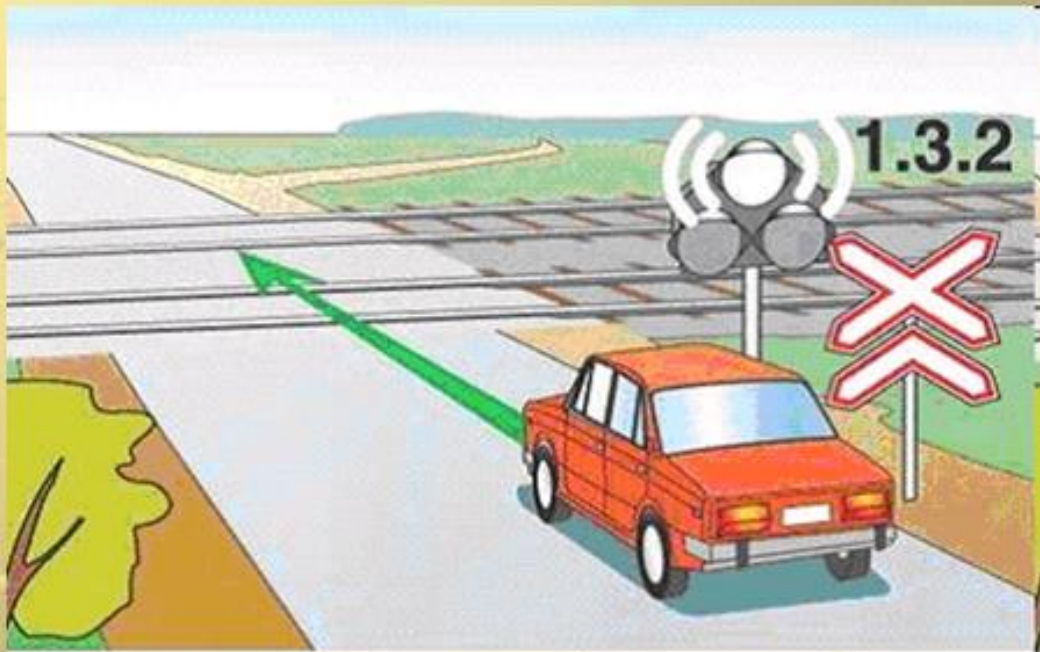
Для предупреждения несчастных случаев **переезды оборудуются...**



светофорами



Круглый **бело- лунный** мигающий сигнал **разрешает** движение через переезд.



Два **попеременно мигающих красных фонаря** обозначают, что движение через переезд **запрещено**; данный сигнал обычно сопровождается **звуковой сигнализацией** (звонком).



Переезды оборудуются – *шлагбаумами*.



Шлагбаум (нем.упавшее *дерево*) — устройство для быстрого преграждения и освобождения пути в виде поворачивающейся вокруг горизонтальной или вертикальной оси стрелы.



Переезды оборудуются **устройствами заграждения переезда** – это металлические плиты, которые поднимаются, заграждая проезд.



Дорожные знаки на переездах



1.1



1.2



1.3.1



1.3.2



1.4.1



1.4.2



1.4.3



1.4.4



1.4.5



1.4.6



«Однопутная железная дорога»

Знак устанавливают перед всеми железнодорожными переездами **без шлагбаума** через железную дорогу с **одним путем** следования поезда.



«Многопутная железная дорога»

Знак устанавливают перед всеми железнодорожными переездами **без шлагбаума** через железную дорогу с **двумя и более путями**.





«Приближение к
железнодорожному
у переезду»

Знаки устанавливают вне населенных
пунктов **перед каждым переездом.**



«Железнодорожный
переезд со
шлагбаумом»

Знак устанавливают перед всеми
железнодорожными переездами,
оборудованными **шлагбаумами.**





К **регулируемым** относятся переезды, оборудованные устройствами переездной сигнализации (светофорная и звуковая сигнализация, шлагбаум), извещающей водителю транспортных средств о подходе поезда.



«Железнодорожный переезд без шлагбаума»



Знак устанавливают перед всеми железнодорожными переездами **не оборудованными шлагбаумами.**



К **нерегулируемым** относятся переезды, не оборудованные устройствами переездной сигнализации и не обслуживаемые дежурными по переезду. Возможность движения через нерегулируемые переезды определяется самим водителем с учетом видимости приближающегося поезда и наличия знака «Движение без остановки запрещено».



«Прочие опасности»

Знак предупреждает о том, что на дороге встретятся некие опасности, которые не могут быть описаны другими предупреждающими знаками.



Знакомимся с профессией

дежурный по переезду



Дежурный по переезду во время дежурства должен иметь при себе:



★ **сигнальный рожок** для подачи звуковых сигналов работникам железнодорожного транспорта;



★ **милицейский свисток** для подачи дополнительного сигнала с целью привлечения внимания участников движения;



★ **два сигнальных флага** (красный и желтый) в чехле, а в темное время суток и при плохой видимости в светлое время (туман, метель и другие неблагоприятные условия) - **сигнальный фонарь** для подачи видимых сигналов.

1

Дежурный по переезду **регулирует движение** по переезду **автомобильного транспорта**. Дежурный обращен к водителю грудью или спиной с поднятым над головой жезлом, красным фонарем или флажком, либо с вытянутыми в сторону руками означает «движение автомобилей запрещено».

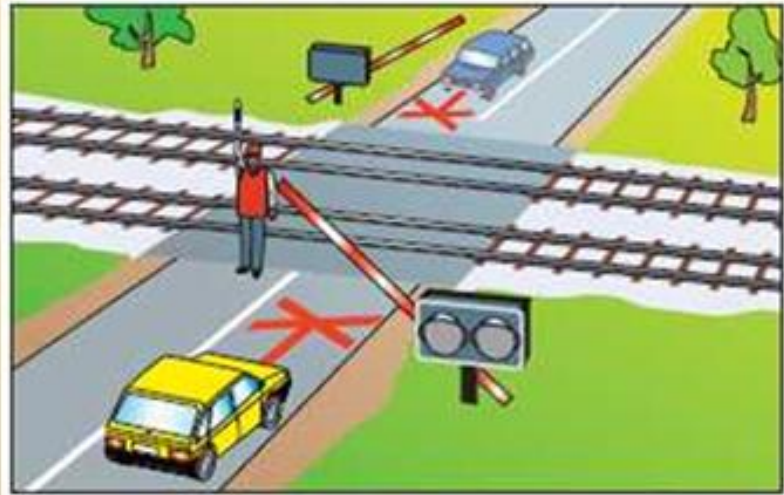
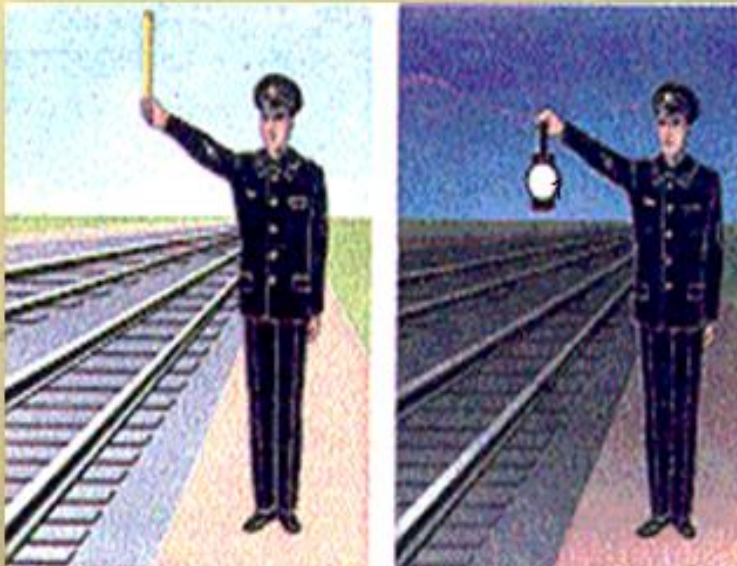


Рис. 192

2

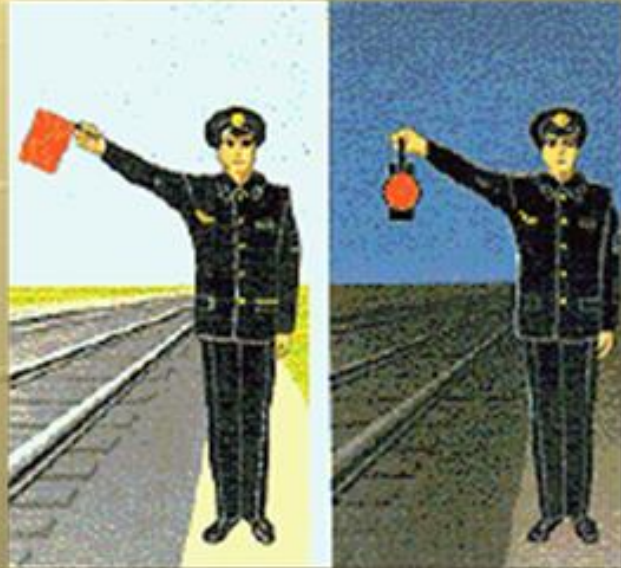
Дежурные по переездам **регулируют движение поездов**. Если путь свободен, то они встречают поезда:



днем — со свернутым желтым флажком; ночью — с прозрачно-белым огнем ручного фонаря

3

Дежурный по переезду наблюдает за проходящими поездами и в случаях обнаружения неисправностей, угрожающих безопасности движения, **принимает меры к остановке** поезда: днем — **развернутым красным флагом**; ночью — **красным огнем ручного фонаря**.



4

Дежурный по переезду **следит за работой шлагбаума**, светофора и звуковой сигнализации, электроосвещения, радио- и телефонной связи и других устройств на переезде.



5

Дежурный по переезду *следит за чистотой* железнодорожных путей .

